

PASO - FLITS 3 :

**LAAGGEKWALIFICEERDE ARBEID : INDUSTRIEEL ERFGOED
OF VAN ALLE TIJDEN ?**

Steven Marx
Gert Theunissen
Monique Ramioul
Luc Sels

Januari 2004



“Kenniseconomie”. Het is één van de buzz-words die ‘in’ zijn. Spontaan flitsen beelden door het hoofd van een geglobaliseerde economie waarin hooggeschoolde kenniswerkers met behulp van geavanceerde informatietechnologie jobs uitvoeren die voor Jan met de pet niet meer te vatten zijn. Jobs met ronkende titels die twintig jaar geleden nog als *science fiction* klonken en (groot)ouders maar met de grootste moeite kunnen onthouden. In deze tijd waarin iemands kennis en vaardigheden steeds meer de inzetbaarheid en kansen op de arbeidsmarkt bepalen, lijken jobs waarvoor weinig of geen opleiding nodig is, gedoemd om ‘weggetechnologiseerd’ te worden of naar lageloonlanden te verdwijnen. Verkeerd, kort- of laaggeschoolden dreigen zo alsmaar minder ‘hits’ te krijgen bij het Monsteren van Vacatures op de VDAB-site.

De vraag is of de beter opgeleide Vlaming op zijn of haar werk ook meer en moeilijkere opdrachten krijgt. Is er eigenlijk nog laaggekwalificeerd werk voor werknemers met minder mogelijkheden of worden er inderdaad hoofdzakelijk complexe banen aangeboden? Gegevens over de eisen die taken vandaag stellen aan mensen zijn erg schaars en vinden we niet terug in klassieke statistieken of sociale balansen. Om het kwalificatieniveau van jobs te achterhalen, moet je op de werkvloer zijn. Het is daar dat het PASO-team onderzocht heeft of laaggekwalificeerde arbeid inderdaad tot het erfgoed behoort. Meer bepaald is gepeild naar het voorkomen van vier types jobs: laaggekwalificeerde, geoefende, geschoolde en complexe arbeid. Het onderscheid tussen deze vier types is gebaseerd op de combinatie van vier criteria: vereiste inwerktijd, de nodige opleiding en ervaring, het al dan niet zelfstandig beslissingen kunnen of moeten nemen, en de mate waarin er gesuperviseerd wordt.

Tabel 1 Aanwezigheid van laaggekwalificeerde, geoefende, geschoolde en complexe arbeid in kleine (tot 10 werknemers) en grote (vanaf 10 werknemers) organisaties

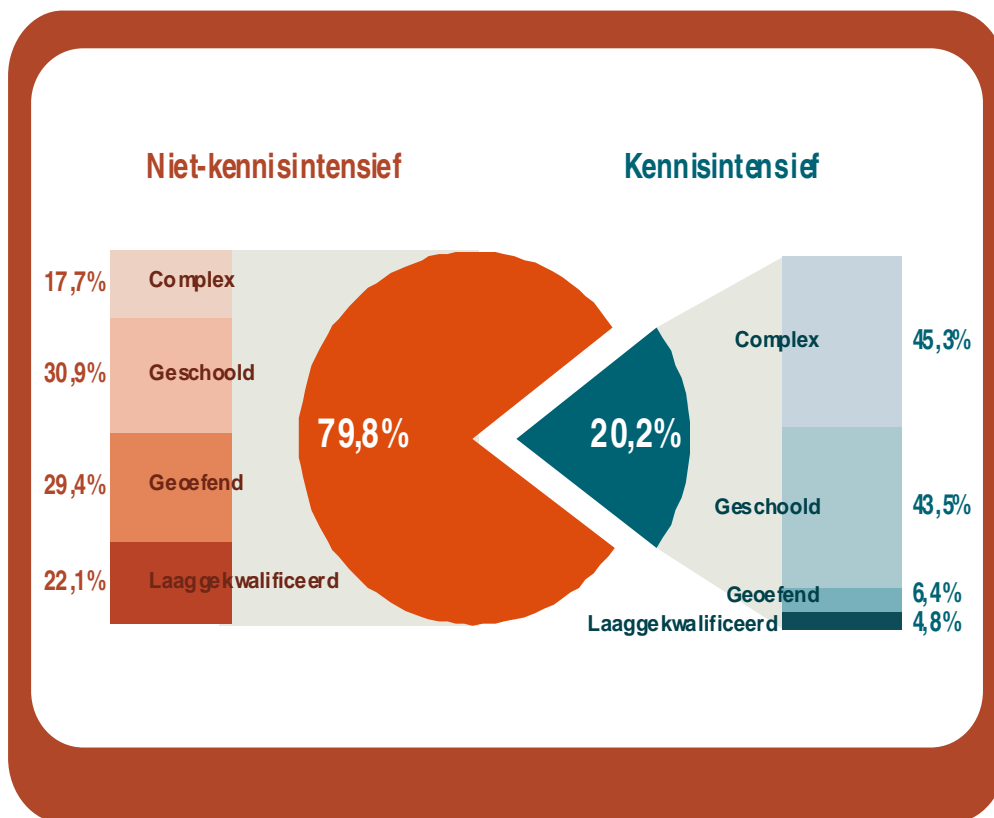
Type arbeid	Criteria				Aandeel werknemers	
	In werktijd	Opleiding/ervaring	Zelfstandige beslissingen	Supervisie	Organisaties tot 10 wns	Organisaties vanaf 10 wns
Laagekwalificeerd	kort	geen	moet niet	direct	17,5	19,0
Geoefend	relatief kort	minimaal	beperkt mogelijk	direct	34,3	25,5
Geschoold	relatief lang	speciaal	mogelijk	controle resultaten	30,6	33,0
Complex	lang	specifiek	noodzakelijk	controle resultaten	17,6	22,5
					100	100

* Gewogen naar sector en grootte

Bron: Gegevens berekend op basis van PASO2002.

Tabel 1 toont dat laaggekwalificeerde jobs allerminst verdwenen zijn. Bijna één op vijf Vlamingen heeft werk dat een korte inwerktijd vereist, waarvoor geen opleiding of ervaring nodig is, waarbij je onder directe supervisie werkt en je geen zelfstandige beslissingen moet nemen. Ruim één op drie werknemers in kleinere organisaties valt in de tweede categorie, de geoefende arbeid. In de grotere vestigingen gaat het om een kwart van het personeel. Gecombineerd leidt dit tot de verrassende vaststelling dat ongeveer de helft van de werkende Vlamingen een job heeft die noch geschoold, noch complex is. Kenniswerkers, gedoodverfde normwerknemers van deze nieuwe eeuw, lijken relatief dun gezaaid: twintig procent van de Vlamingen mag zich verheugen over een complexe job. Lagergeschoolden hoeven nog niet meteen te wanhopen: er zijn nog heel wat jobs die passen bij hun profiel.

Figuur 1 Verspreiding van laaggekwalificeerde jobs in kennisintensieve en niet-kennisintensieve organisaties.



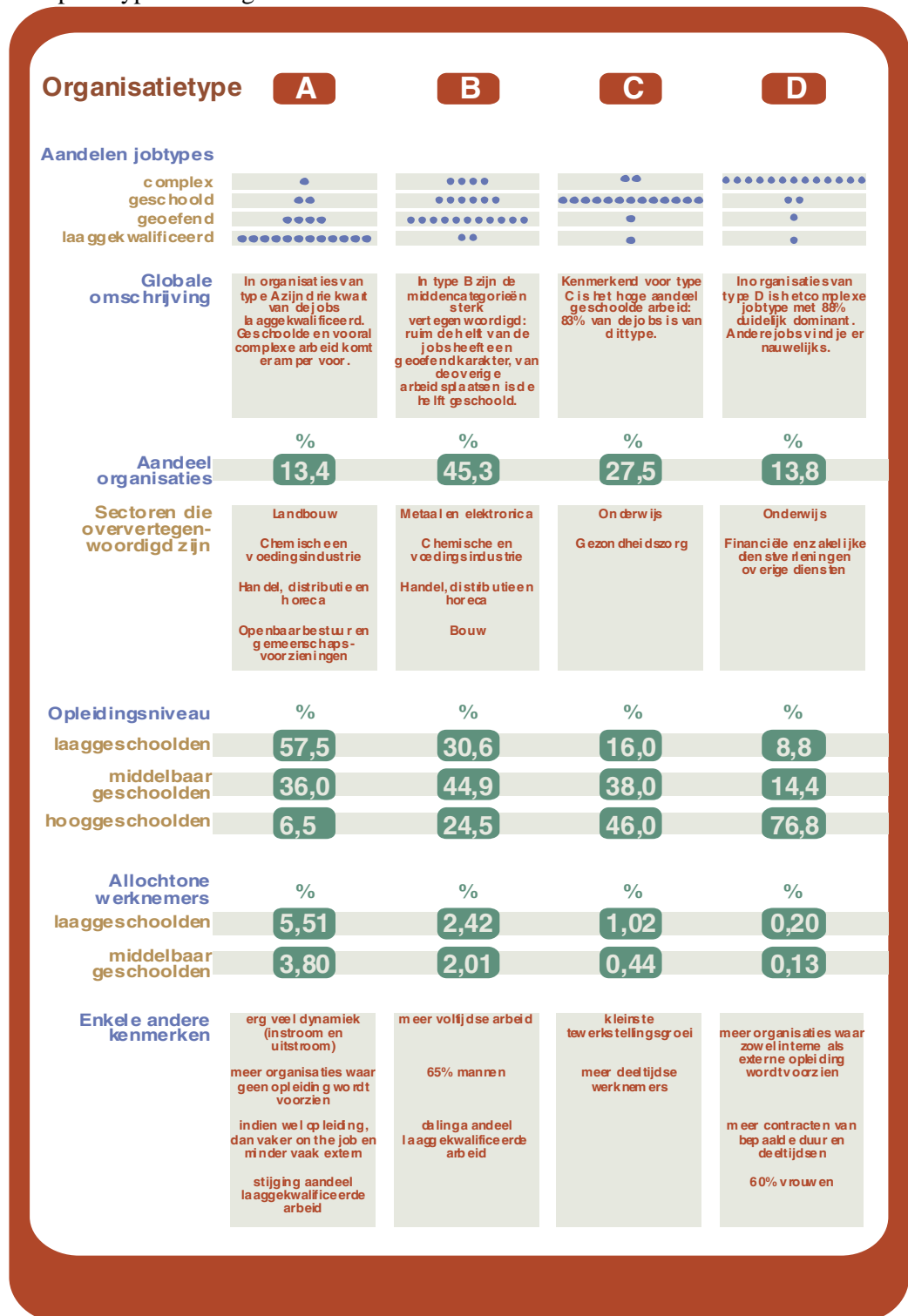
* Organisaties vanaf 10 werknemers: gewogen naar sector en grootte

Bron: Gegevens berekend op basis van PASO2002.

Het plaatje wordt fijner als we de Vlaamse organisaties opsplitsen naar kennisintensiteit van hun hoofdactiviteit (Figuur 1). Kennisorganisaties zijn bv. software-ontwikkelaars, verzekeringsmaatschappijen, uitgeverijen en zakenkantoren, maar ook scholen. In dit type organisaties heeft een overgrote meerderheid van het personeel inderdaad een geschoolde of complexe job. Dit type organisaties maakt echter niet meer dan één vijfde uit van het Vlaamse organisatielandschap. De retoriek van de kenniseconomie zit dus *niet* fout met de voorspelling dat er voor laaggekwalificeerde arbeid minder toekomst is in de ‘echte’ kennisorganisaties. Ze staat *wel* te ver af van de realiteit als we het hebben over het gewicht van kennisorganisaties in de totale economie. Onze economie is (nog) geen kenniseconomie.

De indeling in kennisintensieve versus overige organisaties is echter enkel gebaseerd op de hoofdactiviteit van de organisaties. Omdat het PASO-bestand juist unieke informatie bevat over het soort jobs, hebben we deze gegevens als basis genomen voor een bijkomende analyse. Met behulp van een clusteranalyse zijn we vier 'prototypes' van organisaties op het spoor gekomen. We stellen ze in volgende tabel voor.

Tabel 2 Vier prototypes van organisaties.



* Bedrijven vanaf 10 werknemers: gewogen naar sector en grootte

Bron: Gegevens berekend op basis van PASO2002.

Zowel de organisaties met een meerderheid aan laaggekwalificeerde jobs (Type A, 13,4%) als de organisaties met een meerderheid aan complexe jobs (Type D, 13,8%) zijn in de minderheid. Zoomen we in op het eerste type dan stellen we vast dat deze organisaties vooral in landbouw, voeding, handel, distributie en horeca terug te vinden zijn. Dit is een belangrijke vaststelling: in de ‘oude economie’ stond laaggeschoold werk synoniem voor industrieel bandwerk. Het blijkt echter dat de bandwerker plaats maakt voor de winkeljuffrouw en de kelner. Deze organisaties kennen niet alleen (vrij vanzelfsprekend) het grootste aandeel laaggeschoolde werknemers (57,5%), maar ook de kleinste opleidingsinspanningen. Minder scholingsbagage gaat dus ook gepaard met minder vormingskansen. Verder valt op dat de tewerkstelling van allochtonen sterk geconcentreerd is in deze organisaties (Type A) en in organisaties met overwegend geoefende jobs (Type B). In de organisaties met overwegend complexe jobs (Type D) is het lang zoeken naar allochtonen.

Hoewel we veel in- en uitstroom van werknemers spontaan eerder associëren met kennisintensieve organisaties uit de zakelijke dienstverlening, zijn het precies hun ‘tegenvoeters’ - de ‘Type A’-organisaties met veel laaggekwalificeerde jobs – die met een grotere turbulentie kampen. Een hoge instroom van personeel gaat er gepaard met een grote uitstroom, vaak omwille van gedwongen ontslag. Bovendien kampten de ‘oude economie’-organisaties van Type A en B anno 2001 relatief meer met recruiteringsmoeilijkheden voor uitvoerende werknemers én voor leidinggevendenden (type A). Het zijn met andere woorden de organisaties met veel laaggekwalificeerde en geoefende arbeid die het moeilijker te hebben met het vinden van vervangers!

Opvallend zijn vooral de redenen die aangehaald worden voor moeilijk invulbare vacatures. Bijna 70% van de ‘Type A’-organisaties klaagt vooral de motivatie van de sollicitanten aan (‘ze moeten solliciteren, maar willen de job eigenlijk niet’). Ongeveer één op drie geeft toe dat de arbeidsomstandigheden onvoldoende aantrekkelijk zijn, en zowat de helft wijst op de te hoge financiële eisen van de sollicitanten ten opzichte van wat men aanbiedt (‘het verschil tussen werken en niet werken is financieel gezien te klein’). Maar liefst 40% van de organisaties uit Type A stelt dat er (in 2001) gewoon niemand solliciteerde op de vacature. Daarmee stelt zich natuurlijk de vraag wat nu het cruciale probleem is: dat er in de huidige economie onvoldoende laaggekwalificeerde jobs overblijven? Of dat er op onze arbeidsmarkt onvoldoende mensen bereid gevonden worden om dit type jobs uit te voeren onder de omstandigheden die de bedrijven aanbieden?

Laaggekwalificeerd werk is niet verdwenen in Vlaanderen – en zal dat nooit helemaal zijn. Wel is het zo dat ruim 80% van de Vlaamse organisaties rapporteert dat minder dan 20% van hun jobs laaggekwalificeerd zijn. In amper 7% van de organisaties is meer dan 60% van de banen laaggekwalificeerd. Er lijkt zich met andere woorden een scheidingslijn af te tekenen met een concentratie van laaggekwalificeerd werk in specifieke sectoren, zoals de landbouw en de commerciële dienstverlening. De helft van de laaggekwalificeerde jobs vinden we vandaag terug in het tertiaire segment van de economie. De dienstensectoren handel, distributie en horeca staan samen in voor ongeveer een derde van alle laaggekwalificeerde jobs in Vlaanderen.

Leuven, 30 januari 2004

Steven Marx (016-324361)
Gert Theunissen (016-324362)
Monique Ramioul
Luc Sels